

dalaenergi

Årsredovisning 2010



Innehåll

Glokala händelser 2010	5
Framtidstro – Hans Bywall, VD	6
Ett lysande samarbete	8
Ett bolag i utveckling	10
Elnät stärker sin position	15
Utmaningar för värme	16
Stadsnät i byn	18
Den finansiella utvecklingen	20
Ledningsgruppen	22
Förvaltningsberättelse	23
Resultaträkningar	26
Balansräkningar	27
Kassaflödesanalyser	29
Not 1	30
Not 2	31
Not 3-4	32
Not 5-6	33
Not 7-9	34
Not 10-11	35
Not 12-14	36
Not 15	37
Not 16-19	38
Not 20-23	39
Not 24-26	40
Underskrifter	41
Revisionsberättelse	42
Styrelsen	43
Koncernens anläggningar	44
Anteckningar	46



Glokala händelser 2010

Januari

- En kraftig jordbävning, med magnituden 7,0 på momentmagnitudskalan, drabbar Haiti. Över 150 000 människor befaras ha omkommit.
- En rekordkall januarimånad med 27% kallare väderlek än normalt med ökad energiförbrukning som följd.

Februari

- Olympiska vinterspelen avgörs i Vancouver, Kanada.
- Dala Energi är matchvärd när Leksands IF möter AIK, Leksand vinner med 6-5.

Mars

- Volvo Personvagnar säljs till kinesiska Geely Automobile.
- Dala Energi håller ett tjugotal offentliga informationsmöten om nyemissionen.

April

- Vulkanen vid Eyjafjallajökull på Island får ett nytt kraftigare utbrott, en stor del av flygtrafiken i Europa tvingas ställas in på grund av utsläpp av aska.
- Dala Energis nyemission på 65 miljoner kronor blir övertecknad.

Maj

- Stor oljeläcka vid en av oljebolaget BP:s oljeriggar i Mexikanska golfen.
- Dala Energi håller årsstämma i Rättviks nybyggda bandyarena, Rättviks Arena.

Juni

- Sveriges kronprinsessa Victoria och Daniel Westling gifter sig.
- Rework the World hålls i Leksand

Juli

- Fotbolls-VM i Sydafrika avslutas.
- Riksdagen fattar beslut om att förlänga elcertifikat-systemet till år 2035.
- Dala Elnät i Säter förvärvas från Dala Kraft.

Augusti

- Stora delar av Ryssland drabbas av omfattande skogsbränder.
- Tällberg Forum hålls på Långholmen i Stockholm.

September

- Sverige går till val, allianspartierna vinner riksdagsvalet och Fredrik Reinfeldt sitter kvar som statsminister.
- 50-öringen avskaffas som svenskt mynt. Därmed försvinner ett mynt, som har funnits som svenskt betalningsmedel sedan 1857. Dessutom försvinner det sista öresmyntet ur svensk handel, efter att öre som mynt har funnits i nästan 500 år, sedan 1522. Finanskrisen är ett faktum och hela världen drabbas.
- Eljusspåret i Gagnef invigs.

Oktober

- De 33 gruvarbetare, som har suttit instängda 600 meter under marken i den chilenska San José-gruvan sedan gruvan rasade den 5 augusti, blir alla räddade. Gruvarbetarna hissas upp med hjälp av en kapsel genom ett specialborrat hål.
- Dala Energis styrelse besöker Gävle Energi i studiesyfte.

November

- Nordkorea avfyrar artillerigranater mot den Sydkoreanska ögruppen Yeonpyeong.
- Klimatkonferens i Cancun, Mexico inleds.
- Dala Energi besöker Bergkvistsågen.

December

- En rekordkall månad, medeltemperaturen blev -12 grader, på många platser i Götaland blev det den kallaste decembermånaden på 100 år.
- En självmordsbombare spränger sig och sin bil i centrala Stockholm.
- Fibernät och nätstationer förvärvas från Quadacom i Dala Energi Stadsnäts område.

Framtidstro

TVå stora händelser hamnar i blickpunkten när det är dags att summera året. Det första är nyemissionen, det andra berör vårt förvärv av Dala Elnät i Säter.

Nyemission

Vi är mycket nöjda över det stöd som våra aktieägare har visat oss i nyemissionen. Att det finns en stark tro på Dala Energi visar inte minst den överteckning som skedde. Ett stort tack till alla aktieägare som i mars 2010 med ett klart och tydligt ja markerade att de vill vara med på bolagets framtidsresa. Tack vare nyemissionen har vi kunnat tillföra resurser som nu underlättar vår fortsatta utveckling och expansion.

I efterhand kan vi konstatera att det blev väldigt mycket arbete med nyemissionen, samtidigt har vi har lärt oss mycket. Det var ett dussintal bystugor som fick besök av Dala Energi för informationsmöten om nyemissionen. Resultatet var över förväntan och vi fick en bra chans att träffa aktieägare och kunder på deras hemmaplan. Vi har fått massor av synpunkter och konstruktiv kritik på vår verksamhet och det har varit givande och lärorikt. Närheten till våra ägare och kunder är lite av själen i vårt bolag och något vi kan utveckla ytterligare.

Dala Elnät i Säter

Vi hann knappt avsluta nyemissionen innan det blev aktuellt att lägga bud på Dala Elnät i Säter. Det kändes oerhört inspirerande att först genomföra en nyemission på 65 miljoner kronor som blir övertecknad, och sedan nästan omgående kunna slutföra en stor affär i linje med vår ambition att utveckla Dala Energi. Sedan elmarknadens avreglering 1996 har vi arbetat aktivt för att fler bolag ska samverka kring ett större gemensamt elnätbolag i Dalarna. Dala Elnät är ett välskött bolag som nu blir ett bra tillskott i Dala Energis verksamhet.

Både elnät och värmenät har det gångna året utsatts för hårda prövningar, januarimånaden går till en av dom kallare på senare tid, avslutningen likaså med en decemberrånad cirka 14% kallare än normalt. Insikten kommer snabbt om hur sårbara vi är när temperaturen kryper ner mot minus 30 grader. Dala Energis personal bär ett stort ansvar på sina axlar för att energin kommer fram 365 dagar om året, där vår tillgänglighet för elnätet är 99,8 %. Vi kan bara betona vikten av att sköta drift och underhåll av näten på ett professionellt sätt.

Resultatmässigt påverkades vi av ett kallare år genom att dels leverera mer energi, dels genom ökade avgifter för den höga belastningen på elnätet.

Värmeverksamheten visar tyvärr åter igen röda siffror. Efter omfattande analyser av systemet har vi med hjälp av konsulter dragit ett antal slutsatser och startat ett omfattande åtgärdsprogram för att komma till rätta med de problem som vi identifierat. De två senaste årens investeringar i biopannor har dock väsentligt minskat användningen av olja i systemen. Nyanslutning av kunder har skett i mindre omfattning. Glädjande är att vi nu levererar fjärrvärme till Clas Ohlsons samtliga fastigheter i Insjön.

Stadnätet byggs vidare

Under 2010 vann Dala Energi kommunernas upphandling för utbyggnad av fiberbaserat bredband till byarna i Gagnef, Leksand och Rättvik, med en projektbudget på 48 Mkr. Först ut i projektet blev Tjärnhedsvägen i Gagnef där sju av tio har tecknat sig för anslutning. I byn Åjer i Leksand har intresset varit 100-procentigt, alla tio hushållen har tecknat sig för anslutning. Under årets sista månad kunde vi slutföra ett strategiskt viktigt förvärv för stadsnätet. Vi förvärvade Quadracoms infrastruktur i form av fiber och teknikbodar i vårt område. Infrastrukturen kompletterar vår egen på ett bra sätt.

Vi stärker vår profil

För att stärka den egna profilen och av kostnadsskäl beslutades under 2010 att införa ett eget debiteringssystem med egen faktura.

Organisationen har vuxit genom förvärv och består nu av drygt 70 medarbetare. Utveckling av organisation, medarbetare och ledarskap är viktiga uppgifter som aktualiserats alltmer och är av stor vikt kommande år. Våra medarbetare är en av företagets absolut viktigaste tillgångar.

Utmaningar framöver är nu att hitta balansen mellan lokal närhet till kund och kraven på effektivitet och rationell verksamhet i fyra kommuner.

Dala Energi jobbar vidare med visionen att vara en drivkraft för bygdens utveckling och minskad miljöpåverkan.

Hans Bywall
Koncernchef



Ett lysande samarbete

Dala Energi har bidragit till att Gagnef begåvats med ett nytt och modernt elljusspår. – Samarbetet har varit oerhört värdefullt för oss, vi är jättenöjda, säger Björn Forsén, Gagnefs IF.

Bättre belysning till halva energikostnaden

Den 11 september 2010 kunde Gagnefs nya elljusspår invigas, totalt 3,5 kilometer långt. Det blev en stor dag för alla inblandade efter ett omfattande och stort jobb från många ideella ledare. Totalt hade 4 316 meter kabel grävts ned, 106 stolpar satts upp och 114 armaturer med 70 watts högtrycksnatriumlampor monterats, så kallade long life, som nu kommer att lysa i minst 20 år utan att behöva bytas.

Det intressanta är att vi fått en kraftigare belysning till halva energikostnaden, säger Björn, och hyllar det samarbete som varit med Dala Energi.

2008 gav en besiktningsman föreningen beskedet att det befintliga elljusspåret som hade uppförts i början på 1970-talet skulle fungera högst fem-sex år till. Det fanns två alternativ att ta ställning till; att förbereda åtgärd eller riva. Beskedet kom att sätta en ordentlig fart kring det föreningsägda spårets framtid.

Vi ville gärna modernisera spåret och började titta på det kostnadsmässigt, upprättade nya nyttjanderättsavtal och så vidare. Vi visste att nedgrävd kabel skulle kosta, men ansåg det ändå var bäst då spåret går i skogen där risk finns för vindfällen.

Kompetens och erfarenhet

Man kan sponsra verksamhet på olika vis, det här är ett exempel på hur vi kan bidra på ett djupare plan vari även vår kompetens och erfarenhet ingår, säger Hans Bywall.

Vi behövde inte fundera länge på detta engagemang, det här med belysning och armaturer är vår hemmaplan. Vår inblandning har främst handlat om projektering och planering av själva elanläggningen. Därutöver har det handlat om tid och arbete kring själva upphandlingen av material där vi kunnat handla upp material som kabel etc till förmånligare priser via våra leverantörer. Glädjande är förstås också att vi även kunnat bidra till minskade energikostnader en lång tid fram över.

EN LYCKTRÄFF FÖR GAGNEFS IF

Så här i efterhand kan vi konstatera att det nya elljusspåret varit en lyckträff för Gagnefs IF och den motionsintresserade allmänheten.

Dala Energis insatser har betytt väldigt mycket för oss, säger Forsén. Projektet har blivit billigare och vi har även kunnat växla upp i kvalitativt material. Vi har nu fått ett fantastiskt bra spår där vi även kunnat belysa en 600 meter lång slinga på en åker samt en plats där vi har skidlek för våra barn och ungdomar.



Ett bolag i utveckling

En viktig signal vi vill skicka till omvärlden och den yngre generationen är vilken dynamisk och intressant arbetsplats man kan ha på Dala Energi.

Klart är att vi behöver se om vårt hus inför framtiden för att möta kommande pensionsavgångar etc. En del i vår strategi att säkerställa vår framtida kompetensförsörjning är vårt samarbete med Stiernhööksgymnasiet i Rättvik. Detta samarbete har utvecklats över tid, först praktikplatser, sen kurser och en lärlingsutbildning på försök som bland annat genomförs på vårt kontor i Leksand. Höstterminen 2010 tog vi emot den första lärlingen på montörsidan som under två års tid får merparten av sin utbildning genom att vara med i skarpt läge på Dala Energi.

Vi har även klivit in i ett lokalt nätverk döpt till "Ledarskap för unga" där ungdomar med intresse för ledarskap läser en kurs utanför sina ordinarie gymnasieprogram. Vi behöver på flera fronter sprida information om vilka stora utvecklingsmöjligheter som finns inom vårt bolag och i vår bransch. De yngre kommer att spela en viktig roll när vi nu formar det "nya och växande bolaget Dala Energi".

Vår personal – bolagets viktigaste resurs – består idag av 74 personer, en ökning med 20 personer sedan 2009. En process och utmaning vi haft under 2010 – och alltså kvarstår för 2011 – är hur vi på bästa sätt kan formera en organisation utifrån den expansionsfas vi befinner oss i.











Elnät stärker sin position

Med förvärvet av Dala Elnät i Säter har vi nu drygt 32 000 kunder i Dalarna.

Hitta balansen i verksamheten

Mycket arbete och fokus har under andra halvåret 2010 kretsats kring hur en gemensam organisation mellan Dala Energi Elnät och Dala Elnät ska se ut och hur vi på bästa sätt ska kunna skapa resultat effekter av förvärvet. Utmaningen framöver är nu att hitta balansen i att vara lokal med närhet till kunden, samtidigt som vi ska bedriva effektiv och rationell verksamhet i fyra kommuner.

Under 2011 kommer drift och beredskap att ske samordnat inom hela vårt nätområde. Från driftcentralen i Leksand kan nu hela nätet övervakas.

Ett annat omfattande arbete under 2010 har handlat om förberedelse för den nya reglering av elnätmarknaden som börjar gälla 2012. Nätbolag kommer att erhålla en intäktsram som beslutas av Energimarknadsinspektionen för perioden 2012-2015.

HÖG FÖRÄNDRINGSTAKT

En titt i backspegeln visar att vi de senaste åren haft en hög takt i vårt förändringsarbete. Sammantaget visar de åtgärder vi vidtagit att vi är i fas och menar allvar med vår vision på området, att vara en drivkraft för bygdens utveckling. I detta ingår även att arbeta aktivt med att bidra till omställningen av det svenska energisystemet till långsiktigt hållbara lösningar som inte belastar miljö och klimat.

Investeringar för framtida behov

En fråga som berört oss och elnätsbranschen i stort är den kostnadsstruktur vi har kring elpriset. Detta är en fråga som vi och våra branschkollegor ofta får försvara och förklara, där vi allt som oftast hamnar i försvarsställning istället för att mer pedagogiskt få utrymme att berätta om orsak och verkan.

De 6 procent Dala Energi höjt nätpriserna med under 2010 har krävts för att säkerställa det långsiktiga underhållet liksom för att ytterligare kunna öka tillgängligheten i nätet i linje med såväl våra kunders krav som myndighetens.

Exempel på det är att vi fortsatt gräva ned luftledningar samt investerat i teknik för bättre övervakning och effektivare felsökning. Det handlar alltså om nödvändiga investeringar för att säkra framtida behov. Svenska Kraftnät har ett stort och omfattande jobb med den obalans som finns i stamnätet i Sverige, med hög förbrukning i söder och stor produktion i norr.

På regional nivå görs det investeringar i nätet frammanat av den växande vindkraften. Kort sagt, de tillgänglighetskrav som kunder ställer på elnäten i Sverige vårt koncessionsområde inkluderat förutsätter stora investeringar. I slutändan är det kunderna som får betala den notan.

I vår växande kostym blir det allt viktigare att kommunicera vår roll i sammanhanget och vad vi står för. Parallellt med detta vill vi även figurera i den nationella opinionsbildningen, vilket också sker via engagemang i branschorganisationen Svensk Energis olika kanaler.

Utmaningar för värme

Om 2009 präglades av expansion genom anslutningar och kulvertdragningar, så har 2010 varit ett år med fokus på produktion, effektivisering, optimering och driftssäkerhet.

Affärsenhetens resultat är dock inte tillfredsställande, vi visar åter igen röda siffror vilket ännu mer understryker vikten av effektiviseringsåtgärder.

Investeringar

Tack vare de senaste årens investeringar i produktionsapparaten kunde vi under det mycket kalla året 2010 som var 14 % kallare än ett normalår använda endast 4 % olja i Leksand för produktion av fjärrvärme. Hade vi inte gjort våra investeringar i ny flispanna och rökgaskondensator skulle vår produktion med olja varit över 25 %. För att klara värmeleveranserna med tillkommande kunder i Insjön investerade vi under våren i en ny pelletspanna som kunde tas i drift under hösten. Ytterligare åtgärder har gjorts på den gamla pannan i Insjön för att förbättra tillförlitligheten. Tyvärr inträffade dock ett oplanerat driftstopp vid pannan i Insjön under januari som fick till följd att vi var tvungna att elda med olja under reparationstiden.

Ett intensivt arbete har pågått för att kartlägga brister, systematiskt effektivisera och skapa rutiner för drift av fjärrvärmesystemet. Kartläggningen har visat på stora brister i hela fjärrvärmeprocessen från inleverans av bränsle till kund. Totalverkningsgraden är för låg. Processen är nu kartlagd och nya rutiner har implementerats efterhand och åtgärder i form av investeringar och underhåll är genomförda eller påbörjade. Även avtal och rutiner vad gäller bränsleleveranser har setts över.

Ökad försäljningsvolym

Försäljningsmässigt har vi under perioden 2008 till 2010 ökat vår försäljningsvolym i Insjön från 5 GWh till drygt 10 GWh. I Leksand har ökningen gått från 28 till 30 GWh. En betydande del av ökningen är dock orsakad av väderleken.

Stort intresse kring fjärrvärme

Intresset och förfrågningarna har ökat kring fjärrvärme, det märker vi på de frågor vi får via webb och telefon. Under året har vi anslutit ett tjugotal nya småhuskunder i Leksand samt några större fastighetsägare i Leksand och Insjön bland annat Clas Ohlsons huvudkontor och butik i Insjön. Vårt att notera är att Clas Ohlson nu har samtliga sina byggnader uppvärmda av fjärrvärme.

ÄR FJÄRRVÄRME EN FRAMTIDSBRANSCH?

Så här svarar branschföreningen Svensk Fjärrvärmes ordförande på frågan:

Fjärrvärmebranschen står inför ett vägskäl där marknadsförutsättningarna håller på att förändras, men det finns ingen tvekan om att branschen är viktig för det framtida samhället. Fjärrvärmens omställning från olja till i huvudsak förnybar och återvunnen värme i näten har de senaste 25 åren minskat Sveriges koldioxidutsläpp med 11 miljoner ton. Fjärrvärme görs idag till största delen med förnybar eller återvunnen energi. Överskottsvärmen från kraftvärmeverk och avfallsförbränning används i fjärrvärmenäten så att vi får ut mer av den tillförda energin. Hela Europa skulle kunna värmas bara av att ta tillvara spillvärme från de kondenskraftverk som finns där. "Hållbara Städer" är en mycket god utvecklingslinje för samhället och där är fjärrvärme, fjärrkyla och kraftvärme en viktig förutsättning.



Stadsnät i byn

Stadsnät är en samhällsnytta för hela bygden.

En stor satsning görs nu på en utbyggnad av fiberbaserade bredbandsnät till byar i Leksands, Gagnefs och Rättviks kommun.

Dala Energi har i en upphandling utförd av de aktuella kommunerna valts som leverantör av nätet och driften av det samma. 48 Mkr ska investeras för att förse byar med fiber och senast 2012 ska projektet vara klart. Målet med projektet är att förse minst 1 250 villor med fiber. Arbetet kom igång under hösten 2010 och totalt 168 villor anslöts. Under 2011-2012 beräknar vi installera fiber till fyra villor per dag, utslaget på cirka 150 grävdagar per år. Sex till åtta grävmaskiner kommer att behövas dagligen för att klara detta uppdrag. Det är ett omfattande arbete som väntar oss.

Uppdraget att ansluta Leksandsbostädernas 1 000 lägenheter har slutförts under 2010. Det handlar om totalt 48 stycken anslutningspunkter. Även Rättviksbostäder har anslutit delar av sitt lägenhetsbestånd. Cirka 450 lägenheter kommer att vara inkopplade under våren 2011. Företagsmarknaden har inte bearbetats men detta kommer att intensifieras under 2011.

Öppen affärsmodell

Merparten av stadsnäten i Sverige har antagit en öppen affärsmodell, så kallat Öppet Stadsnät. Det innebär att många olika tjänsteleverantörer kan erbjuda tjänster på konkurrensneutrala villkor. I vårt fall har OpenNet varit på plats som kommunikationsoperatör under hela 2010 och samtliga kunder är påkopplade via dem. OpenNet är den äldsta och näst största kommunikationsoperatören i Sverige. De samarbetar med många leverantörer av Internet, TV, telefoni och andra tjänster. För privatpersoner kommer utbyggnaden till fibernät att ge tillgång till ett snabbt bredband med möjlighet att fritt välja tjänsteleverantör för telefoni, tv och internet, vilket ger kunden ett lägre pris och bättre urval av tjänster. Fibernätet har även en framtidssäker prestanda som med dagens mått har en i stort sett obegränsad kapacitet. Totalt administrerar OpenNet cirka 150 olika tjänster från drygt 20 olika tjänsteleverantörer. För närvarande finns 129 av dessa tjänster i Dala Energis Stadsnät.

Förutsättning för utveckling

Bredband via fiber kommer att vara en nödvändig infrastruktur i framtiden och är en förutsättning för samhällsutvecklingen och utvecklingen av näringslivet. Det är med tillfredsställelse vi konstaterar att bolagets arbete med utbyggnaden går i expressfart och att detta arbete ligger i linje med vår vision att verka för bygdens utveckling. Snart kan man lika gärna välja att bosätta sig i någon av våra byar som Stockholms innerstad, detta utan att behöva se hinder i vare sig teknik eller IT-infrastruktur. Med fiber kan vi till och med skapa konkurrensfördelar för ett boende i glesbygd.

En annan aspekt på detta är den minskade miljö- och klimatpåverkan som sker genom bland annat distansarbete och video- samt telefonkonferenser.

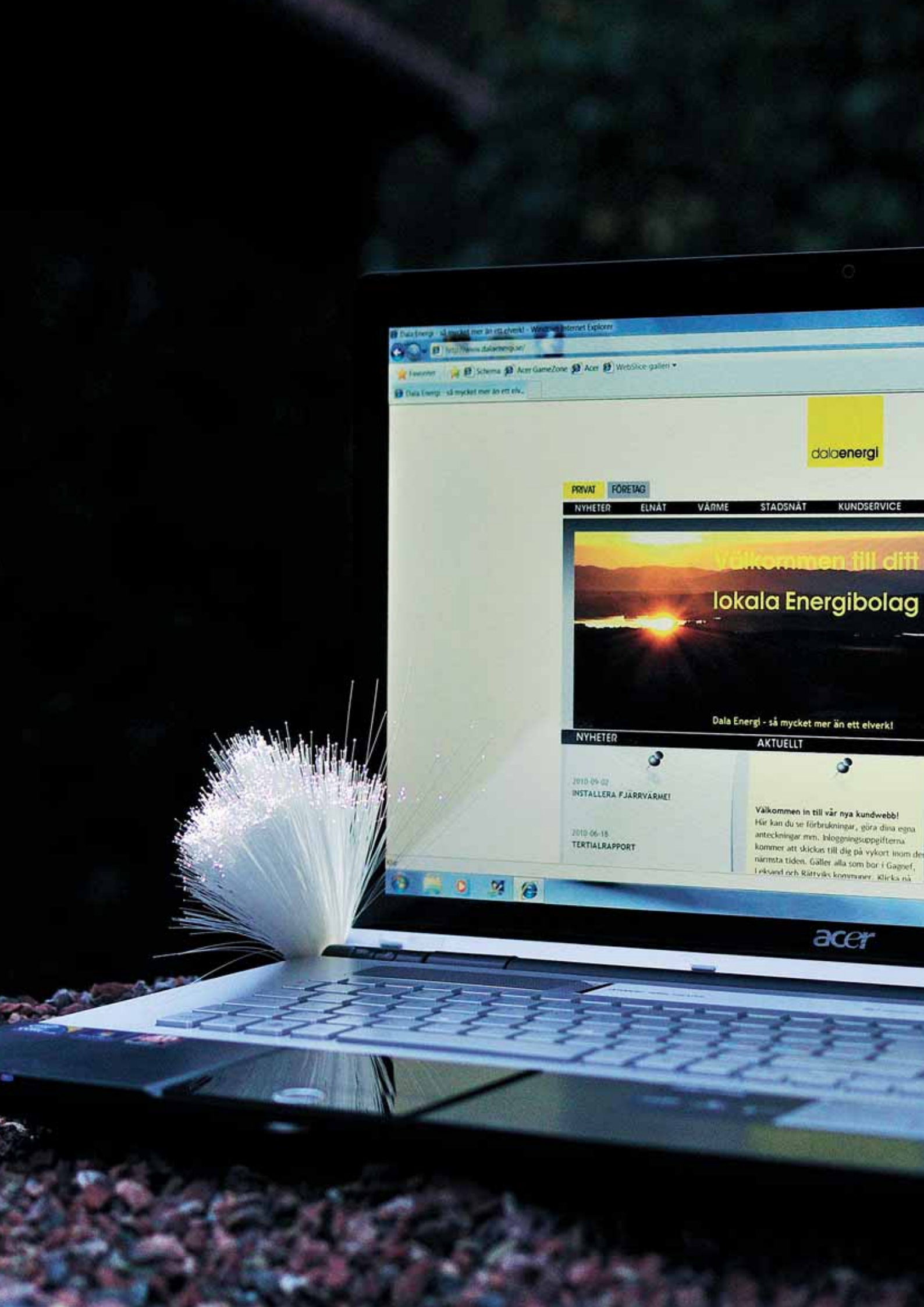
En sidoeffekt av att bygga Stadsnät i byar är att när vi ändå gräver ner fiberkabel så passar vi på att bygga bort gamla luftburna el- och teleledning på de berörda platserna. Även vägbelysningen blir oftast utbytt.

FÖRVÄRV AV REGIONALA FIBERNÄT

Som ett led i utvecklingen av infrastrukturen i vår region förvärvade Dala Energi i december regionala fibernät och teknikbodar av Quadacom. Nätet kommer ytterligare att stärka Dala Energis utvecklingsmöjligheter.

4G

Under 2010 kom även 4G-utbyggnaden igång så smått. 4G är den fjärde generationens mobiltelefoninät. Detta innebär att Dala Energi Stadsnät får hyra ut fiber till mobiltelefonoperatörernas sändare och master. För att klara kraven på mobilt data i 4G-näten innebär att mer än varannan mobil-sändare/mast måste vara fiberansluten för att kunna garantera hög anslutningshastighet och datagenomströmning.



Dala Energi - så mycket mer än ett elverk! - Windows Internet Explorer

http://www.dalaenergi.se/

Favoriter Schema Acer GameZone Acer WebSite-galleri

Dala Energi - så mycket mer än ett elv...



PRIVAT FÖRETAG
NYHETER ELNÄT VÄRME STADSNÄT KUNDSERVICE

Välkommen till ditt
lokala Energibolag

Dala Energi - så mycket mer än ett elverk!

NYHETER AKTUELLT

2010-09-02
INSTALLERA FJÄRRVÄRME!

2010-06-18
TERTIALRAPPORT

Välkommen in till vår nya kundwebb!
Här kan du se förbrukningar, göra dina egna anteckningar mm. Inloggningsuppgifterna kommer att skickas till dig på vykort inom den närmsta tiden. Gäller alla som bor i Gäddede, Leksand och Rättviks kommuner. Klicka på...

acer

Den finansiella utvecklingen

Ser vi tillbaka – visar en jämförelse med 2006
– att vi nära nog har fördubblat omsättningen.

Fördubblad omsättning sedan 2006

Det fanns flera större händelser som satte agendan för det gångna året. Den sista mars 2010 var fusionen mellan Leksand-Rättvik Elnät och Gagnefs Elnät klar och vi kunde ändra namn till Dala Energi Elnät AB. Kort därefter, i maj-juni, var det stora och omfattande arbetet med nyemissionen färdigt. Direkt därefter kom det strategiska köpet av Dala Elnät i Säter. Allt detta sammantaget ger bilden av ett intensivt, tufft, men för framtiden viktigt år för Dala Energis mål och visioner om tillväxt i framtiden.

För att få lite perspektiv – så här i tider när ett år ska summeras – kan vi blicka tillbaka några år i bolaget historia. En jämförelse med 2006 visar att vi nära nog fördubblat omsättningen 2010, från 100 till 199 Mkr. Att vi inte har fördubblat vinsten under dessa jämförelseår är inte överraskande, det är högst normalt för ett bolag i utveckling som växer och får bära alla därtill hörande kostnader. Nya förutsättningar innebär också en process och tidsåtgång när det gäller formerandet av en organisation som ska hantera alla de frågor en expansion förutsätter och kräver. Vår personal – bolagets viktigaste resurs – består idag av 74 personer, en ökning med 20 personer sedan 2009.

Dala Kraft visar vinst – men inte i Dala Energi

Koncernens resultat för 2010 blev sämre än förväntat. Vårt delägarskap i Dala Kraft (23,4%) har under 2010 inneburit en försämring av vårt resultat. Dala Krafts resultat har belastats av ett underskott för elhandeln, men reavinsten vid försäljningen av dotterbolaget Dala Elnät täcker förlusten och ger Dala Kraft ett normalt resultat på cirka 35 Mkr vilket skulle gett Dala Energi-koncernen en resultatandel på cirka 7 Mkr. På grund av vårt ägande i Dala Kraft får dock inte den reavinsten konsolideras i Dala Energi-koncernen (vinst från intressebolag) varför en förlust på 6 Mkr redovisas.

Köpet av dotterbolaget Dala Elnät den 1 juli innebär att resultatet av årets första sex månader inte får konsolideras i Dala Energi-koncernen utan endast tiden därefter. Konsekvensen i vårt bokslut för 2010 blir att strukturaffärerna med Dala Elnät belastar koncernens resultatet med cirka 14 Mkr.

Det har varit ett tufft år för svenska elhandelsbolag rent allmänt. Vad gäller Dala Krafts år räknas det som det sämsta i bolagets historia. De första månaderna 2011 har däremot visat på mycket bättre siffror för Dala Kraft, vilket gör att vi kan förvänta oss en betydligt mer normal resultatandel för det kommande året.

Aktien

Aktien handlas sedan 2008-06-11 på Alternativa aktie marknaden. Handel sker inte dagligen utan en gång i månaden på fastställda handelstillfällen. Genom Alternativas handelsmodell skapas en mer koncentrerad likviditet i aktien där säljare och köpare kan mötas. Läs mer om handeln på www.alternativa.se eller kontakta Alternativa aktiemarknaden på telefon 08-673 17 90.

Utdelningspolicy

Enligt fusionsutredningen som presenterades för aktieägarna på extra bolagsstämma i oktober 2007 skulle inte någon utdelning föreslås förrän fusionen med Gagnefs Elverk AB genomförts och soliditeten byggts upp till en acceptabel nivå. Detta förväntades uppnås senast år 2010. Styrelsen konstaterade dock att resultat och soliditet redan under 2008 uppgick till den nivå som krävts för utdelning. Bolaget har som mål att upprätthålla en soliditet på 35%.

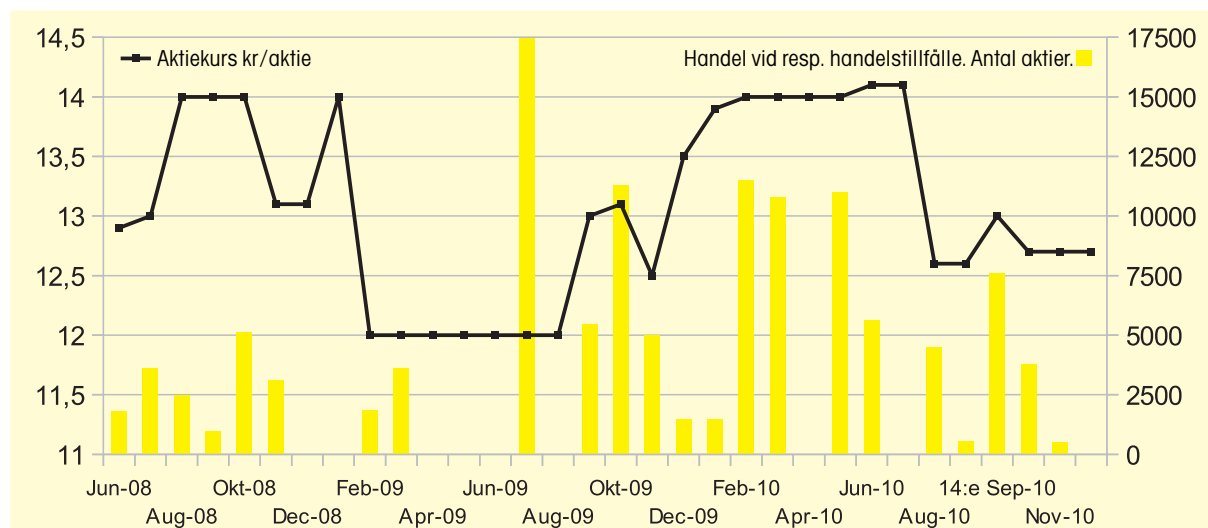
Utdelning beslutas av bolagsstämma efter förslag från styrelsen. Rätt till utdelning tillfaller den som vid av bolags-

stämman fastställd avstämningsdag är registrerad av Euroclear förda aktieboken. Eventuell utdelning ombesörjes av Euroclear eller, för förvaltarregistrerade innehav, i enlighet med respektive förvaltares rutiner. Om aktieägare inte kan nås genom Euroclear kvarstår aktieägarens fordran på Bolaget avseende utdelningsbelopp och begränsas endast genom regler för preskription. Vid preskription tillfaller utdelningsbeloppet Bolaget. Inga särskilda regler, restriktioner eller förfaranden avseende utdelning föreligger för aktieägare som är bosatta utanför Sverige.

Historisk utdelning

Utdelningsår	Verksamhetsår	Kr per aktie	Justering för split (100:1) kr per aktie
2006	2005	90	0,90
2007	2006	755	7,55
2008	2007	0	0
2009	2008	0,30	0,30
2010	2009	0,30	0,30

Inför fusionen med Gagnefs Elverk AB, som pågick under 2007, beslutades i båda bolagen att extra stora utdelningar till aktieägarna skulle göras. Av fusionsutredningen framgick att det förmodligen skulle dröja några år (2011) innan bolaget var så konsoliderat att utdelning till aktieägarna var möjligt. Men redan efter verksamhetsåret 2008 var soliditeten så bra att styrelsen föreslog en utdelning.



Ledningsgruppen



Hans Bywall
VD

Född 1959. Anställd 2006.
Har tidigare varit utvecklingschef, värmechef och affärschef i Gävle Energi AB under åren 1996-2006. Bywall är ledamot i Dala Kraft AB, Dala Vindkraft ek förening och i BiogasMitt ideell förening samt styrelsesuppleant i Dala Vind AB.
Aktieinnehav: 1 000



Inger Carlsson
Administrativ chef och vice VD

Född 1949. Anställd 1995.
Var tidigare ekonomichef i AB Botkyrkabyggen, Tumba. Ledamot i valberedningen för Dala Vindkraft ekon. fören., revisor i Siljansnäs Hembygdsförening och revisorssuppleant i Svensk Energi. Tidigare ledamot i styrelsen för Himlaspelet.
Aktieinnehav: 10 105



Iris Jonsén
Marknadschef

Född 1950. Anställd 1993.
Jonsén var tidigare kontorist hos Råttviks kommun.
Aktieinnehav: 4 100



Kjell Andersson
Elnätchef

Född 1959. Anställd 2008.
Har tidigare varit chef för Service & Eftermarknad samt Produktchef på ABB i Västerås. Verkade samtidigt i Västerås HC som ungdomsansvarig och styrelseledamot och med junioransvar och i styrelsen för VIK Hockey Ungdom.
Aktieinnehav: 1 000



Rolf Höjer
Värmechef

Född 1949. Anställdes 2008 och avslutade sin anställning 2011-03-31.
Höjer har tidigare varit försäljningschef på SRV Återvinning i Huddinge samt marknadschef på Telge Återvinning i Södertälje och på Sevab Strängnäs Energi.
Aktieinnehav: 1 227



Pär Wikström
Stadsnättschef

Född 1965. Anställd 2008.
Wikström har varit egen företagare och arbetat som konsult i Elteknik Rolf Wikström AB inom Telekom-branschen 2001-2008 och Stadsnättsansvarig i Bredbandsbolaget 1999-2001. Före dess var han IT-ansvarig i Mora kommun. Wikström är styrelseledamot i Dalarnas Skidskytteförbund och Mora Biathlon Klubb.
Aktieinnehav: 250

Förvaltningsberättelse

Information om verksamheten

Bolaget producerar, utnyttjar och tillhandahåller energi samt idkar därmed förenlig verksamhet främst genom sina olika dotterbolag i koncernen. Bolaget äger och driver optofibernet för uthyrning av svartfiber och kapacitet samt bedriver som sidoordnad verksamhet ny- och ombyggnad samt underhåll av kunders vägbelysningsanläggningar.

Dotterbolaget Dala Nät AB och dess koncernbolag Dala Energi Elnät AB's och Dala Elnät AB's verksamhet består av distribution och mätning av elkraft inom Gagnefs, Leksands, Rättviks och Sätters kommuner samt Garsås i Mora kommun och mindre områden i Orsa, Falun och Borlänge kommuner. Bolagen producerar elkraft i 7 st mindre vattenkraftverk för att minska inköpet av råkraft för täckande av nätförlusterna. Bolagen bedriver som sidoordnad verksamhet ny- och ombyggnad av kunders elanläggningar. Dala Elnät AB's dotterbolag Dala Datanät AB äger och förvaltar fibernet för datakommunikation.

Dala Energi Värme AB's verksamhet omfattar produktion och försäljning av värme i Leksand och i Insjön.

Ägarförhållanden

Den 2010-12-30 ägde Rättviks kommunhus AB 4 949 650 aktier (20,89%), Leksands kommun 4 947 150 aktier (20,88%) och Gagnefs kommun 1 459 075 aktier (6,16%). Övriga 12 333 616 aktier är fördelade på 3 432 aktieägare varav de största är Capital Cube AB 1 100 018, Per Anders Westling 173 217, Ingemar Bobäck 87 750, Torbjörn Fredin 80 000, Jan Bobäck 77 200 och Bertil Ryss 76 268.

Koncernstruktur

Bolaget är ett moderbolag i en koncern med det helägda dotterbolaget Dala Energi Värme AB, org nr 556019-6072, och den helägda koncernen Dala Nät AB, org nr 556700-0566, med de helägda koncernbolagen Dala Energi Elnät AB, Dala Elnät AB och Dala Datanät AB.

Verksamheten under räkenskapsåret

KONCERNEN

Dotterbolaget i Dala Nät koncernen, Leksand-Rättvik Elnät AB har 2010-02-23 ändrat bolagsnamn till Dala Energi Elnät AB. Vidare har dotterbolaget Gagnefs Elnät AB fusionerats med Dala Energi Elnät AB 2010-03-31. Dala Energi Elnät AB har 2010-06-30 förvärvat Dala Elnät AB med dess dotterbolag Dala Datanät AB.

MODERBOLAGET

Styrelsen har den 2009-10-30, med stöd av det bemyndigande som gavs vid årsstämman 2009-05-29, fattat beslut om nyemission med företrädesrätt för bolagets befintliga aktieägare av högst 5 000 000 aktier. Emissionen gav aktieägare rätt att teckna en (1) ny aktie för var fjärde (4) innehavd aktie till kursen 13 kronor per aktie. Erbjudandet mottogs mycket väl av aktieägarna och emissionen blev övertecknad och slutfördes i juni 2010.

Fjärrvärme

KONCERNEN

Värme levereras till industrifastigheter, flerfamiljshus, förvaltningslokaler, skolor och villor. Samarbetet med Rättviks Teknik AB fortsatte fram till och med 2010-06-30 och omfattade drift och ledning av hela verksamheten. Därefter har bolaget anställt egen personal.

Vid årsskiftet hade bolaget 355 (329) kunder, varav 321 (297) i Leksand och 34 (32) i Insjön. I Insjön uppgår kulvertnätet till 4,4 km (4,4) och i Leksand till 24,3 km (23,8).

Produktionen av värmen sker huvudsakligen med flis men kompletteras med olja och el vid mycket låga utetemperaturer vintertid och vid sommaravstängning för underhåll av flispannorna. Under 2010 automatiserade och uppgraderade bolaget flispannan i Insjön för att möta upp den ökade fjärrvärmeproduktionen. I november 2010 togs en ny pelletspanna på 3 MW i drift i Insjön, detta för att ersätta den oljebaserade värmeproduktionen med bioenergi (pellets).

Värmen i Leksand har producerats med 96% (82) flis, 4% (17) olja och 0% (1) el och i Insjön med 73% (79) flis, 17% (21) olja och 10% (0) pellets.

Eldistribution

Nättariffer

KONCERNEN

Nätföretagens intäkter består av nättariffer som tidigare har granskats av elmarknadsinspektionen i efterskott. 2003 antogs EU:s elmarknadsdirektiv som innebär att nättarifferna skall fastställas i förväg. Det har i Sverige omsatts i den nya ellag som trädde i kraft 1 januari 2010. Elmarknadsinspektionen granskar och godkänner nätbolagens intäkter i förväg för fyraårsperioder från 2012. Detta gäller alla lokala och regionala nät. Förändringen har delvis tillkommit för att stärka kundernas ställning gentemot nätbolagen som är legala monopol.

Förvaltningsberättelse

Elnätutbyggnad

KONCERNEN

Reinvesteringar under år 2010 har huvudsakligen gjorts för att förbättra elkvaliteten och driftsäkerheten genom förstärkningar och ombyggnader av luftledningsnätet. Särskilda satsningar har gjorts på att ersätta befintliga oisolerade högspänningsledningar i luft inom skogsområden, där vegetationen utgör fara vid dåligt väder. Hedbodbergets vindkraftpark i Rättvik, som byggdes av Vindkompaniet 2008, utökades med 6 vindkraftverk till 15 under året. Parkens energiproduktion mäts av elnätbolaget och distribueras vidare in i Fortums överliggande nät.

Fjärravläsning

KONCERNEN

Inom Leksand, Rättvik och Gagnefs elnät har hittills ca 46 Mkr investerats i nya elmätare och mätinsamlingssystem och 4,3 Mkr i en kunddatabas för insamling av mätvärden. Därmed kan alla kunders elförbrukning fjärravläsas. Investeringarna är en konsekvens av nya ellagen som föreskriver att kundernas elförbrukning ska avläsas minst en gång i månaden. Den nya tekniken ger samtidigt bolaget en betydligt bättre bild av förbrukningen hos enskilda kunder och öppnar möjligheter att utveckla ny tjänster.

Vattenkraftproduktion

KONCERNEN

Elproduktionen från koncernens vattenkraftstationer uppgick till 7,3 GWh under året och till 8,5 GWh år 2009. Bolaget har erhållit elcertifikat för 3,6 GWh (4,3) av produktionen under 2010. Den största kraftstationen, Vådån, är ej berättigad till elcertifikat pga för hög installerad effekt.

Stadsnät

MODERBOLAGET

Bolagets stadsnät, baserat på fiber, finns i Leksands, Rättviks och Gagnefs tätorter och byggs ut i rask takt. Bolaget har fått i uppdrag att bygga bredbandsnät till landsbygden av kommunerna i Rättvik, Leksand och Gagnef som erhållit EU-medel för projektet vilket beräknas pågå under tre år. Stadsnätet klarar stora informationsmängder och kvalificerade kommunikationstjänster inom främst Internet, TV, video och IP-telefoni. Stadsnätet är ett öppet fibernät där kunderna kan välja tjänster från många olika tjänsteoperatörer. Idag finns kunder inom företag, bostadsbolag, bostadsrättsföreningar och samfällighetsföreningar.

Miljöpåverkan

KONCERNEN

Bolag i koncernen bedriver tillstånds- och anmälningspliktig verksamhet enligt miljöskyddslagen. Tillståndsplikten avser värmeproduktionsanläggningen i Limhagen. Anmälningsplikten avser värmeproduktionen i gamla panncentralen i Leksand och i Insjön.

Försäljning

KONCERNEN

Nettoomsättningen har under räkenskapsåret uppgått till 199 Mkr (157). Omsättningen av el på nätet, dvs inlevererat från regionnätet samt producerat av egna och närliggande småkraftstationer var 550 GWh (454). Värmeleveranserna uppgick till 40,2 GWh (34,4).

MODERBOLAGET

Nettoomsättningen har under räkenskapsåret uppgått till 14 Mkr (7).

Investeringar

KONCERNEN

Investeringsnivån har varit högre än normalt även 2010 främst beroende på större utbyggnader i elnätet och förvärv av teknikbodas och förbindelser till stadsnätets verksamhet. Totalt investerades 72 Mkr (60) i materiella anläggningstillgångar i koncernens bolag.

I elnätet investerades 17,9 Mkr i ställverk och lokalnätsutbyggnad samt 2 Mkr i mätinsamlingssystem. Resterande investeringar om 23,9 Mkr avser normal utrustning och utbyggnad av eldistributionsnätet samt inköp av inventarier. I stadsnät investerades 16,7 Mkr i teknikbodas, kanalisering och fiber. I värmenätet har 11,3 Mkr investerats i en ny pellets-panna och automatisering av flispannan i Insjön samt i nya anslutningar och servicer.

Förvärvet av Dala Elnät AB och Dala Datanät AB innebar en investering i byggnader med 2 Mkr, i distributionsanläggningar 117 Mkr och i övriga inventarier 2 Mkr.

Investeringarna fördelar sig på de olika bolagen med 42 Mkr (21,2) i Dala Energi Elnät AB, 1,9 Mkr i Dala Elnät AB, 0,6 Mkr i Dala Datanät AB, 11,3 Mkr (29,3) i Dala Energi Värme AB och i bolaget 16,2 Mkr (9,1).

MODERBOLAGET

Bolagets investeringar avser fortsatt utbyggnad av stadsnätet (bredband).

Förvaltningsberättelse

Flerårsjämförelse

Koncernens ekonomiska utveckling i sammandrag. Nyckeltalsdefinitioner framgår av not 1.

	2010	2009	2008	2007	2006
Nettoomsättning i Mkr	199	157	145	131	100
Resultat efter finansiella poster i Mkr	14	21	14	19	28
Balansomslutning i Mkr	805	529	518	447	440
Soliditet %	35	40	38	27	47
Avkastning på totalt kapital %	4	5	5	6	8
Avkastning på eget kapital %	6	10	9	12	14
Substansvärde kr per aktie	11:80	11:23	10:70	8:49	1433
Antal helårstjänster	67	49	53	49	40

Resultat och ställning

Moderbolagets resultat efter finansiella poster uppgår till –3 096 kkr (–1 558). Resultatet av koncernens och moderbolagets verksamhet samt ställningen vid räkenskapsårets utgång framgår i övrigt av efterföljande resultaträkningar och balansräkningar med noter.

Förslag till vinstdisposition

Till årsstämman förfogande står följande vinstmedel.

Balanserade vinstmedel	194 858
Erhållna koncernbidrag	9 200
Skatteeffekt koncernbidrag	–2 420
Årets resultat	–5 653
	<u>195 985</u>

Styrelsen föreslår

att vinstmedlen disponeras så att till aktieägarna utdelas 0,30 kr/aktie i utdelning
i ny räkning överförs

7 107
<u>188 878</u>
<u>195 985</u>

Styrelsens yttrande över den föreslagna utdelningen

Den föreslagna utdelningen till aktieägarna reducerar moderbolagets soliditet till 80% och koncernens soliditet till 34%. Soliditeten är, mot bakgrund av att bolagets och koncernens verksamhet fortsatt bedrivs med lönsamhet, betryggande. Likviditeten i bolaget och koncernen bedöms kunna upprätthållas på en likaledes betryggande nivå.

Styrelsens uppfattning är att den föreslagna utdelningen, i form av utdelning till aktieägarna, ej hindrar bolaget och övriga i koncernen ingående bolag, från att fullgöra sina förpliktelser på kort och lång sikt, ej heller att fullgöra erforderliga investeringar. Den föreslagna värdeöverföringen kan därmed försvaras med hänsyn till vad som anförs i ABL 17 kap 3 § 2-3st.

Utdelningen kommer att utbetalas 2011-06-01

Resultaträkningar

kkkr	Not	Koncernen		Moderbolaget	
		2010	2009	2010	2009
	1				
Rörelsens intäkter mm					
Nettoomsättning	2, 22	199 204	157 333	13 972	7 036
Aktiverat arbete för egen räkning		7 248	8 561		
Övriga rörelseintäkter		274	–		
SUMMA INTÄKTER		206 726	165 894	13 972	7 036
Rörelsens kostnader	22				
Transiteringskostnader		–43 177	–33 508		
Förnödenheter		–16 283	–15 976		
Övriga externa kostnader	3, 4	–45 839	–36 160	–14 972	–7 907
Personalkostnader	4	–36 145	–29 047		
Avskrivningar av materiella anläggningstillgångar		–35 228	–27 157	–3 382	–2 403
SUMMA RÖRELSENS KOSTNADER		–176 672	–141 848	–18 354	–10 310
RÖRELSERESULTAT		30 054	24 046	–4 382	–3 274
Finansiella intäkter och kostnader					
Resultat från andelar i intresseföretag	5	–6 049	4 115	1 289	1 933
Ränteintäkter och liknande resultatposter	6	130	342	966	744
Räntekostnader		–10 057	–7 318	–969	–961
RESULTAT FRÅN FINANSIELLA POSTER		–15 976	–2 861	1 286	1 716
RESULTAT EFTER FINANSIELLA POSTER		14 078	21 185	–3 096	–1 558
Bokslutsdispositioner	23			–4 952	–4 968
Skatt på årets resultat	7	–5 031	–3 832	2 395	2 959
ÅRETS VINST		9 047	17 353	–5 653	–3 567

Balansräkningar

kkr	Not	Koncernen		Moderbolaget	
		2010	2009	2010	2009
TILLGÅNGAR	1				
Anläggningstillgångar					
Immateriella anläggningstillgångar	8	32	32		
Materiella anläggningstillgångar					
Byggnader och mark	9	28 948	27 968	4 774	4 953
Produktionsanläggningar	10	33 293	37 057		
Distributionsanläggningar	11	592 104	365 208	33 700	20 689
Inventarier, verktyg och installationer	12	5 185	4 207		
		659 530	434 440	38 474	25 642
Finansiella anläggningstillgångar					
Andelar i intresseföretag	13	55 745	44 229	25 452	25 452
Andra långfristiga värdepappersinnehav		3 036	2 994	1 165	1 180
Andelar i koncernföretag	24			94 159	94 159
Andra långfristiga fordringar		660	660	660	660
		59 441	47 883	121 436	121 451
SUMMA ANLÄGGNINGSTILLGÅNGAR		719 003	482 355	159 910	147 093
Omsättningstillgångar					
Varulager mm					
Förnödenheter och bränsle		2 756	1 879		
Kortfristiga fordringar					
Kundfordringar		36 191	19 019	870	876
Aktuella skattefordringar		7 605	4 197	1 891	1 587
Fordringar hos koncernföretag				108 183	52 822
Övriga fordringar		3 235	3 221	901	264
Förutbetalda kostnader och upplupna intäkter	14	31 442	17 260	613	222
		78 473	43 697	112 458	55 771
Kassa och Bank	18	5 133	903	73	818
SUMMA OMSÄTTNINGSTILLGÅNGAR		86 362	46 479	112 531	56 589
SUMMA TILLGÅNGAR		805 365	528 834	272 441	203 682

Balansräkningar

kkkr	Not	Koncernen		Moderbolaget	
		2010	2009	2010	2009
	1				
EGET KAPITAL OCH SKULDER					
Eget kapital	15				
Aktiekapital		11 845	9 345		
Bundna reserver		86 278	74 783		
Fria reserver		172 362	108 356		
Årets Resultat		9 047	17 353		
Bundet eget kapital					
Aktiekapital				11 845	9 345
Reservfond				1 450	1 450
				<u>13 295</u>	<u>10 795</u>
Fritt eget kapital					
Balanserad vinst				201 638	145 687
Årets resultat				-5 653	-3 567
				<u>195 985</u>	<u>142 120</u>
SUMMA EGET KAPITAL		279 532	209 837	209 280	152 915
Minoritetsintresse					
Minoritetsintressen		53	—		
Avsättningar					
Avsättningar för skatter	16	126 708	77 773		
Avsättningar för pensioner		114	114		
Obeskattade reserver	16, 25			<u>11 964</u>	<u>7 012</u>
Summa avsättningar/obeskattade reserver		126 822	77 887	11 964	7 012
Långfristiga skulder	17				
Skulder till kreditinstitut		287 139	176 000	30 000	30 000
Övriga långfristiga skulder		34 889	21 221	6 268	8 170
Summa långfristiga skulder		322 028	197 221	36 268	38 170
Kortfristiga skulder					
Skulder till kreditinstitut		8 167	8 000		
Leverantörsskulder		36 492	21 930	587	1 002
Checkräkningskredit	18	9 194	2 367	9 194	2 367
Övriga skulder		8 237	3 398	1 902	1 902
Upplupna kostnader och förutbetalda intäkter	19	14 840	8 194	3 246	314
Summa kortfristiga skulder		76 930	43 889	14 929	5 585
SUMMA EGET KAPITAL OCH SKULDER		805 365	528 834	272 441	203 682
Ställda säkerheter	20	259 098	140 537	111 999	111 999
Ansvarsförbindelser	26	Inga	Inga	20 000	20 000

Kassaflödesanalys

kkkr	Koncernen		Moderbolaget	
	2010	2009	2010	2009
DEN LÖPANDE VERKSAMHETEN				
Rörelseresultat före finansiella poster	30 054	24 046	-4 381	-3 275
Avskrivningar	35 228	27 157	3 382	2 403
Övriga ej likviditetspåverkande poster	-2 306	-87	-	-80
	62 976	51 116	-999	-952
Erhållen ränta	101	309	936	711
Erhållna utdelningar	1 318	1 966	1 318	1 966
Erlagd ränta	-10 057	-7 318	-969	-961
Betald inkomstskatt	-2 820	-2 672	-329	-
	51 518	43 401	-43	764
Ökning/minskning varulager	-167	109		
Ökning/minskning kundfordringar	-16 259	575	7	-527
Ökning övriga kortfristiga fordringar	-6 719	-3 222	-56 390	-13 177
Ökning/minskning leverantörsskulder	14 562	6 490	-414	923
Ökning/minskning övriga kortfristiga rörelseskulder	4 307	-4 303	1 031	-5 377
KASSAFLÖDE FRÅN DEN LÖPANDE VERKSAMHETEN	47 242	43 050	-55 809	-17 394
INVESTERINGSVERKSAMHETEN				
Investeringar i materiella anläggningstillgångar	-72 015	-59 681	-16 214	-9 099
Erhållet statligt stöd för investeringar	7 611	-		
Investeringar i finansiella anläggningstillgångar	-	-584	-	-584
Amortering av finansiella anläggningstillgångar	15	15	15	15
Förvärv av koncernföretag	21 -141 420	-		
KASSAFLÖDE FRÅN INVESTERINGSVERKSAMHETEN	-205 809	-60 250	-16 199	-9 668
FINANSIERINGSVERKSAMHETEN				
Nyemission	62 344	-	62 344	-
Upptagna lån	112 817	-		
Förändring checkräkningskredit	6 826	2 367	6 826	2 367
Amortering av lån/skuld	-12 083	-8 000		
Utbetald utdelning	-7 107	-5 607	-7 107	-5 607
Erhållet/lämnat koncernbolag			9 200	12 500
KASSAFLÖDE FRÅN FINANSIERINGSVERKSAMHETEN	162 797	-11 240	71 263	9 260
ÅRETS KASSAFLÖDE	4 230	-28 440	-745	-17 802
Likvida medel vid årets början	903	29 343	818	18 619
LIKVIDA MEDEL VID ÅRETS SLUT	5 133	903	73	817

Noter

Gemensamma för moderbolag och koncern

Not 1 Redovisnings- och värderingsprinciper

Bolagets årsredovisning har upprättats enligt Årsredovisningslagen och Bokföringsnämndens allmänna råd, förutom BFNR 2008:1 Årsredovisning i mindre aktiebolag (K2-reglerna). Redovisningsprinciperna är oförändrade i jämförelse med föregående år.

Koncernredovisning

I koncernredovisningen ingår dotterbolag där moderbolaget direkt eller indirekt innehar mer än 50% av rösterna, eller på annat sätt har ett bestämmande inflytande.

Koncernens bokslut är upprättat enligt förvärvsmetoden, vilket innebär att dotterbolagens egna kapital vid förvärvet, fastställt som skillnaden mellan tillgångarnas och skuldernas verkliga värden, elimineras i sin helhet. I koncernens egna kapital ingår härigenom endast den del av dotterbolagens egna kapital som tillkommit efter förvärvet.

Under året förvärvade bolag inkluderas i koncernredovisningen med belopp avseende tiden efter förvärvet. Resultat från under året sålda bolag har inkluderats i koncernens resultaträkning för tiden fram till tidpunkten för avyttringen.

Internvinster inom koncernen elimineras i sin helhet.

I koncernens resultaträkning redovisas minoritetens andel i årets resultat. Minoritetens andel i dotterbolags kapital redovisas i separat post i koncernens balansräkning.

I moderbolagets bokslut redovisas andelar i koncernföretag till anskaffningsvärde med avdrag för eventuella nedskrivningar. Som utdelning från dotterbolag redovisas endast erhållen utdelning av vinstmedel som intjänats efter förvärvet.

Vid värdering av tillgångar och skulder på koncern- och bolagsnivå beaktas skatteeffekten, vilken redovisas som avsättning för skatter.

Intresseföretagsredovisning

Som intresseföretag betraktas de företag som inte är dotterföretag men där moderbolaget direkt eller indirekt innehar minst 20% av rösterna för samtliga andelar.

I koncernens bokslut redovisas andelar i intresseföretag enligt den sk kapitalandelsmetoden. Kapitalandelsmetoden innebär att andelar i ett företag redovisas till anskaffningsvärde vid anskaffningstillfället och därefter justeras med koncernens andel av förändringen i intresseföretagets netto-

tillgångar. I koncernens resultaträkning ingår koncernens andel av intresseföretagets resultat. Ej utdelad ackumulerad vinstandel hänförlig till intresseföretag redovisas i koncernbalansräkningen som kapitalandelsfond under bundna reserver.

I moderbolagets bokslut redovisas andelar i intresseföretag till anskaffningsvärde. Som intäkt från intresseföretag redovisas endast erhållen utdelning av vinstmedel som intjänats efter förvärvet.

Intäkter

Intäkter från försäljning av tjänster och varor redovisas vid leveranserna. Försäljningen redovisas netto efter avdrag för mervärdesskatt. Anslutningsavgifter för eldistribution redovisas som intäkt till den del som inte täcker framtida åtaganden.

Ränteintäkter redovisas i enighet med effektiv avkastning.

Inkomstskatter

Redovisade inkomstskatter innefattar skatt som skall betalas eller erhållas avseende aktuellt år, justeringar avseende tidigare års aktuella skatt, förändringar i uppskjuten skatt samt andel i intressebolags skatt.

Värdering av samtliga skatteskulder/-fordringar sker till nominella belopp och görs enligt de skatteregler och skattesatser som är beslutade eller som är aviserade och med stor säkerhet kommer att fastställas.

För poster som redovisas i resultaträkningen, redovisas även därmed sammanhängande skatteeffekter i resultaträkningen. Skatteeffekter av poster som redovisas direkt mot eget kapital, redovisas mot eget kapital.

Uppskjuten skatt beräknas enligt balansräkningsmetoden på alla temporära skillnader som uppkommer mellan redovisade och skattemässiga värden på tillgångar och skulder. De temporära skillnaderna avser i huvudsak distributionsanläggningar och andel i intressebolag.

Uppskjuten skattefordran avseende underskottsavdrag eller andra framtida skattemässiga avdrag redovisas i den utsträckning det är sannolikt att avdraget kan avräknas mot överskott vid framtida beskattning. Uppskjuten skatteskuld avseende temporära skillnader som hänför sig till investeringar i dotterbolag redovisas inte i Dala Energi AB's koncernredovisning då moderbolaget i samtliga fall kan styra

tidpunkten för återföring av de temporära skillnaderna och det inte bedöms sannolikt att en återföring sker inom överskådlig framtid.

I moderbolaget redovisas – på grund av sambandet mellan redovisning och beskattning – den uppskjutna skatteskulden på obeskattade reserver, som en del av de obeskattade reserverna.

Fordringar

Fordringar upptas till det belopp, som efter individuell bedömning beräknas bli betalt.

Varulager

Varulagret värderas, med tillämpning av först-in först-ut principen, till det lägsta av 97% av anskaffningsvärdet och nettoförsäljningsvärdet på balansdagen. Lager av flis och olja har värderats till anskaffningsvärdet.

Leasingavtal

Samtliga leasingavtal, oavsett om de är finansiella eller operationella, redovisas som hyresavtal (operationella leasingavtal).

Kassaflödesanalys

Kassaflödesanalysen upprättas enligt indirekt metod. Det redovisade kassaflödet omfattar endast transaktioner som medför in- eller utbetalningar samt för moderbolaget avräkningstransaktioner med dotterbolagen. Som likvida medel klassificeras kassa- och banktillgodohavanden.

Not 2 Intäkternas fördelning

I nettoomsättningen ingår intäkter från:

Stadsnät
Elnät
Värme
Tjänster
Hyror
Vägbelysning

Materiella anläggningstillgångar

Materiella anläggningstillgångar redovisas till anskaffningsvärde minskat med avskrivningar. Utgifter för förbättringar av tillgångars prestanda, utöver ursprunglig nivå, ökar tillgångens redovisade värde. Utgifter för reparation och underhåll redovisas som kostnader.

Materiella anläggningstillgångar skrivs av systematiskt över tillgångens bedömda nyttjandeperiod.

Linjär avskrivningsmetod används för samtliga typer av materiella tillgångar.

Följande avskrivningstider tillämpas:

Kontorsbyggnader	25-50 år
Industribyggnader	20-50 år
Markanläggningar	20 år
Produktionsanläggningar	15-30 år
Distributionsanläggningar	10-30 år
Inventarier, verktyg och installationer	3-8 år

Nyckeltalsdefinitioner

SOLIDITET

Eget kapital i förhållande till balansomslutning.

AVKASTNING PÅ TOTALT KAPITAL

Resultat före avdrag för räntekostnader i förhållande till genomsnittlig balansomslutning.

AVKASTNING PÅ EGET KAPITAL

Resultat efter finansiella poster i förhållande till genomsnittligt eget kapital.

<i>Koncernen</i>		<i>Moderbolaget</i>	
2010	2009	2010	2009
11 943	4 948	11 943	4 948
150 864	121 871	–	–
27 251	24 799	–	–
6 103	2 746	–	–
1 891	1 841	877	960
1 152	1 128	1 152	1 128
199 204	157 333	13 972	7 036

Noter

Not 3 Ersättning till revisorerna

PwC

Revisionsuppdraget
Skatterådgivning
Övriga tjänster
SUMMA

Koncernen		Moderbolaget	
2010	2009	2010	2009
355	344	147	106
18	–	–	–
231	61	140	4
604	405	287	110

Not 4 Personal

Medelantalet anställda

Kvinnor
Män
Totalt

Koncernen		Moderbolaget	
2010	2009	2010	2009
13	9	–	–
54	40	–	–
67	49	0	0

Löner, ersättningar, sociala avgifter och pensionskostnader

Löner och ersättningar till styrelsen, ledande befattningshavare och verkställande direktören
övriga anställda
Totala löner och ersättningar

3 643	3 346	–	–
19 378	15 511	–	–
23 021	18 857	0	0

Sociala avgifter enligt lag och avtal
Pensionskostnader för styrelsen, ledande befattningshavare och verkställande direktören
övriga anställda
Totalt

7 775	6 769	–	–
740	664	–	–
1 203	693	–	–
32 739	26 983	0	0

Styrelseledamöter och ledande befattningshavare

Antal styrelseledamöter på balansdagen

Kvinnor
Män
Totalt

6	6	2	2
30	27	7	7
36	33	9	9

Antal verkställande direktörer och andra ledande befattningshavare

Kvinnor
Män
Totalt

2	2	2	2
9	7	4	3
11	9	6	5

Sjukfrånvaro

	Koncernen	
	2010	2009
Total sjukfrånvaro, talen anges i procent	9,7	5,6
– långtidssjukfrånvaro ¹⁾	48,6	48,9
– sjukfrånvaro för män	6,3	5,8
– anställda – 29 år	5,4	3,6
– anställda 30 – 49 år	4,7	4,2
– anställda 50 år –	6,7	6,9

¹⁾ Med långtidssjuk avses sjukfrånvaro under en sammanhängande tid av 60 dagar eller mer.

Ersättningar till styrelse och VD

Styrelsearvode har utgått med 104 tkr till styrelseordförande och med 171 tkr till övriga styrelseledamöter. Bolagets VD uppstår endast fast ersättning. Hans totala ersättning uppgick till 850 tkr och inbetalda pensionspremier till 275 tkr. Något avgångsvederlag förutom sedvanlig uppsägningstid med högst sex månader, om uppsägning sker på initiativ av VD, och högst ett år om uppsägning sker på initiativ av Koncernen, finns inte avtalat.

Ersättningar till ledande befattningshavare

Ersättningar till övriga ledande befattningshavare har under året utgått med löner på totalt 2 521 tkr. Inbetalda pensionspremier uppgick till 441 tkr. Något avgångsvederlag förutom sedvanlig uppsägningstid med högst tre månader, om uppsägning sker på initiativ av ledande befattningshavare, och högst sex månader om uppsägning sker på initiativ av Koncernen, finns inte avtalat.

Not 5 Resultat från andelar i intresseföretag

	Koncernen		Moderbolaget	
	2010	2009	2010	2009
Utdelningar	–	–	1 289	1 933
Resultatandel i Dala Kraft AB	–5 216	4 910	–	–
Avskrivning övervärde	–833	–795	–	–
Summa	–6 049	4 115	1 289	1 933

Not 6 Ränteintäkter och liknande resultatposter

	Koncernen		Moderbolaget	
	2010	2009	2010	2009
Utdelningar	29	33	29	33
Ränteintäkter	101	309	937	711
Summa	130	342	966	744
Varav avseende koncernföretag	–	–	790	448

Noter

Not 7 Skatt på årets resultat

	<i>Koncernen</i>		<i>Moderbolaget</i>	
	2010	2009	2010	2009
Aktuell skatt för året	-133	-1 414	-25	-329
Uppskjuten skatt	-4 898	-2 418	-	-
Skatteeffekt koncernbidrag	-	-	2 420	3 288
Summa	-5 031	-3 832	2 395	2 959
Varav skatteeffekt av schablonränta på periodiseringsfond	-	-	11	10

Not 8 Immateriella anläggningstillgångar

	<i>Koncernen</i>	
	2010	2009
Damm- och vattenrätter		
Ingående anskaffningsvärden	337	337
Utgående ackumulerade anskaffningsvärden	337	337
Ingående avskrivningar	-305	-305
Utgående ackumulerade avskrivningar	-305	-305
Utgående restvärde enligt plan	32	32

Not 9 Byggnader och mark

	<i>Koncernen</i>		<i>Moderbolaget</i>	
	2010	2009	2010	2009
Ingående anskaffningsvärden	53 736	53 737	11 078	11 078
Inköp	125	-	-	-
Genom förvärv av koncernföretag	4 474	-	-	-
Utgående ackumulerade anskaffningsvärden	58 335	53 737	11 078	11 078
Ingående avskrivningar	-25 769	-24 503	-6 125	-5 946
Genom förvärv av koncernföretag	-2 413	-	-	-
Årets avskrivningar	-1 205	-1 266	-179	-179
Utgående ackumulerade avskrivningar	-29 387	-25 769	-6 304	-6 125
Utgående Restvärde enligt plan	28 948	27 968	4 774	4 953
Taxeringsvärden fastigheter i Sverige	18 041	16 676	3 342	3 342

Not 10 Produktionsanläggningar

	<i>Koncernen</i>	
	2010	2009
Ingående anskaffningsvärden	63 321	45 536
Inköp	2 927	17 785
Årets statliga stöd	-4 166	-
Försäljningar och utrangeringar	-1 775	-
Utgående ackumulerade anskaffningsvärden	60 307	63 321
Ingående avskrivningar	-26 264	-24 436
Årets avskrivningar	-2 525	-1 828
Försäljningar och utrangeringar	1 775	-
Utgående ackumulerade avskrivningar	-27 014	-26 264
Utgående restvärde enligt plan	33 293	37 057

Not 11 Distributionsanläggningar

	<i>Koncernen</i>		<i>Moderbolaget</i>	
	2010	2009	2010	2009
Ingående anskaffningsvärden	552 744	512 116	25 061	16 086
Årets aktiverade utgifter, inköp	59 420	47 224	16 699	9 175
Genom förvärv av koncernföretag	273 724	-	-	-
Årets statliga stöd	-3 445	-	-	-
Försäljningar och utrangeringar	-9 905	-6 596	-	-200
Omklassificeringar	-22	-	-	-
Utgående ackumulerade anskaffningsvärden	872 516	552 744	41 760	25 061
Ingående avskrivningar	-195 752	-179 235	-4 971	-2 827
Genom förvärv av koncernföretag	-90 733	-	-	-
Försäljningar och utrangeringar	9 368	6 476	-	80
Årets avskrivningar	-29 610	-22 993	-3 202	-2 224
Omklassificeringar	22	-	-	-
Utgående ackumulerade avskrivningar	-306 705	-195 752	-8 173	-4 971
Restvärde enligt plan	565 811	356 992	33 587	20 090
Pågående arbeten	26 293	8 216	113	599
Bokfört restvärde	592 104	365 208	33 700	20 689

Noter

Not 12 Inventarier, verktyg och installationer

	Koncernen	
	2010	2009
Ingående anskaffningsvärden	21 801	21 613
Inköp	840	188
Genom förvärv av koncernföretag	5 808	–
Utgående ackumulerade anskaffningsvärden	28 449	21 801
Ingående avskrivningar	–17 595	–16 524
Genom förvärv av koncernföretag	–3 782	–
Årets avskrivningar	–1 887	–1 070
Utgående ackumulerade avskrivningar	–23 264	–17 594
Utgående restvärde enligt plan	5 185	4 207

Not 13 Andelar i intresseföretag

KONCERNEN	Organisationsnr	Säte	Kapitalandel %
Dala Kraft AB	556132-9466	Rättvik	23,39

MODERBOLAGET	Rösträtts- andel %	Redovisat värde	Antal andelar	Redovisat värde i koncernen
Direkt ägda				
Dala Kraft AB	23,39	25 452	161 124	55 745

	Koncernen		Moderbolaget	
	2010	2009	2010	2009
Ingående anskaffningsvärden	44 230	41 926	25 452	25 452
Resultatandel	–5 216	4 910	–	–
Intressebolags försäljning av Dala Energi aktier	5 411	–	–	–
Internvinst vid intressebolags avyttring av Dala Elnät AB	13 442	–	–	–
Avskrivning övervärde	–833	–795	–	–
Av intressebolag erhållen utdelning från moderbolaget	–	121	–	–
I moderbolaget erhållen utdelning från intressebolag	–1 289	–1 933	–	–
55 745	44 229	25 452	25 452	

Not 14 Förutbetalda kostnader och upplupna intäkter

	Koncernen		Moderbolaget	
	2010	2009	2010	2009
Upplupna nätintäkter	17 700	13 018	–	–
Upplupna värmeintäkter	4 108	2 847	–	–
Övriga poster	9 634	1 395	613	222
Summa	31 442	17 260	613	222

Not 15 Förändring av eget kapital

	Aktiekapital	Bundna reserver	Kapital- andelsfond	Fria reserver och årets resultat	Summa eget kapital
KONCERNEN					
Eget kapital 2009-01-01	9 345	56 035	16 475	116 115	197 970
Utdelning enligt beslut av årsstämman				-5 607	-5 607
Intressebolagets erhållna utdelning från moderbolaget	-	-		121	121
Förskjutningar mellan bundna och fria reserver		-30	2 303	-2 273	-
Årets resultat				17 353	17 353
Eget kapital 2009-12-31	9 345	56 005	18 778	125 709	209 837
Utdelning enligt beslut av årsstämman				-7 107	-7 107
Nyemission	2 500			62 500	65 000
Kostnader hänförligt till nyemission				-2 656	-2 656
Intressebolags avyttring av aktier i Dala Energi AB			5 411		5 411
Förskjutningar mellan bundna och fria reserver		-20	6 104	-6 084	-
Årets resultat				9 047	9 047
Eget kapital 2010-12-31	11 845	55 985	30 293	181 409	279 532
MODERBOLAGET					
	Aktiekapital	Reservfond		Fritt eget kapital	Summa eget kapital
Eget kapital 2009-01-01	9 345	1 450		142 082	152 877
Utdelning enligt beslut av årsstämman				-5 607	-5 607
Erhållna koncernbidrag				12 500	12 500
Skatteeffekt på koncernbidrag				-3 288	-3 288
Årets resultat				-3 567	-3 567
Eget kapital 2009-12-31	9 345	1 450		142 120	152 915
Nyemission	2 500			62 500	65 000
Kostnader hänförliga till nyemission				-2 656	-2 656
Utdelning enligt beslut av årsstämman				-7 107	-7 107
Erhållna koncernbidrag				9 200	9 200
Skatteeffekt koncernbidrag				-2 419	-2 419
Årets resultat				-5 653	-5 653
Eget kapital 2010-12-31	11 845	1 450		195 985	209 280

Aktiekapitalet består av 23 689 491 A-aktier med kvotvärde 0,5 kr (fg år 18 689 491 A-aktier med kvotvärde 0,5 kr).

Noter

Not 16 Uppskjuten skatt

Skillnaden i moderbolaget mellan å ena sidan den inkomstskatt som har redovisats i resultaträkningen under räkenskapsåret och tidigare räkenskapsår samt å andra sidan den inkomstskatt som belöper sig på verksamheten för dessa år utgörs av uppskjuten skatt på obeskattade reserver med 3 147 kkr (1 844).

Uppskjuten skatt i koncernen uppgår till 126 708 kkr (77 773) och redovisas i posten avsättningar och avser skatt på obeskattade reserver och på koncernmässiga övervärden.

Not 17 Upplåning

Den del av långfristiga skulder som förfaller till betalning senare än fem år efter balansdagen.

Skulder till kreditinstitut

Övriga skulder

Summa

	<i>Koncernen</i>		<i>Moderbolaget</i>	
	2010	2009	2010	2009
Skulder till kreditinstitut	254 472	144 000	30 000	30 000
Övriga skulder	22 036	11 683	–	–
Summa	276 508	155 683	30 000	30 000

Not 18 Checkräkningskredit

Beviljat belopp på checkräkningskredit uppgår till 10 Mkr (15) och på plusgirot till 10 Mkr (10) i koncernen och till totalt 20 Mkr (20) i moderbolaget.

Not 19 Upplupna kostnader och förutbetalda intäkter

Upplupna kostnader

Upplupna personalkostnader

Summa

	<i>Koncernen</i>		<i>Moderbolaget</i>	
	2010	2009	2010	2009
Upplupna kostnader	9 298	3 132	3 246	314
Upplupna personalkostnader	5 542	5 062	–	–
Summa	14 840	8 194	3 246	314

Not 20 Ställda säkerheter

	Koncernen		Moderbolaget	
	2010	2009	2010	2009
För egna avsättningar och skulder				
Avseende skulder till kreditinstitut				
Fastighetsinteckningar	28 220	28 220	4 420	4 420
Företagsinteckningar	149 230	31 830	14 030	14 030
Aktier i dotterbolag	81 648	80 487	93 549	93 549
Summa avseende egna skulder och avsättningar	259 098	140 537	111 999	111 999
Summa ställda säkerheter	259 098	140 537	111 999	111 999

Not 21 Förvärv av koncernföretag

Under året förvärvades Dala Elnät AB med dess dotterbolag Dala Datanät AB.

Värdet av förvärvade tillgångar och skulder var enligt förvärvsanalysen följande:

	Koncernen	
	2010	2009
Materiella anläggningstillgångar	192 587	–
Finansiella anläggningstillgångar	57	–
Varulager	710	–
Kortfristiga fordringar	8 397	–
Likvida medel	2	–
Minoritetsintresse	–53	–
Uppskjuten skatt	–26 016	–
Långfristiga skulder	–23 933	–
Övriga kortfristiga skulder	–10 329	–
Utbetald köpeskilling	141 422	0
Likvida medel i det förvärvade företaget	–2	–
Påverkan på koncernens likvida medel	141 420	0

Not 22 Inköp och försäljningar mellan koncernföretag

Inga inköp eller försäljningar sker mellan koncernföretag utöver debitering av tjänster och arrenden.

Not 23 Bokslutsdispositioner

	Moderbolaget	
	2010	2009
Skillnad mellan bokförda avskrivningar och avskrivningar enligt plan		
– byggnader	48	48
– Inventarier, verktyg och installationer	–5 000	–5 100
Avsättning till periodiseringsfond	–	–416
Återföring från periodiseringsfond	–	500
Summa	–4 952	–4 968

Noter

Not 24 Andelar i dotterföretag

<i>MODERBOLAGET</i>	<i>Organisationsnr</i>	<i>Säte</i>	<i>Kapitalandel %</i>
Dala Nät AB	556700-0566	Leksand	100
Dala Energi Värme AB	556019-6072	Leksand	100

<i>MODERBOLAGET</i>	<u>Rösträtts- andel %</u>	<u>Antal aktier</u>	<u>Bokfört värde 2010</u>	<u>Bokfört värde 2009</u>
Dala Nät AB	100	911 363	93 548	93 548
Dala Energi Värme AB	100	6 106	611	611
Summa			94 159	94 159

	<i>Moderbolaget</i>	
	2010	2009
Ingående anskaffningsvärden	94 159	94 159
Utgående ackumulerat anskaffningsvärde	94 159	94 159

Not 25 Obeskattade reserver

	<i>Moderbolaget</i>	
	2010	2009
Akkumulerad skillnad mellan bokförda avskrivningar och avskrivningar enligt plan		
– Byggnader	48	96
– Inventarier	10 100	5 100
Periodiseringsfonder	1 816	1 816
Summa	11 964	7 012

Not 26 Ansvarförbindelser

	<i>Moderbolaget</i>	
	2010	2009
Eventualskulder		
Ansvarförbindelse till förmån för övriga koncernföretag	20 000	20 000
Summa ansvarförbindelser	20 000	20 000

Underskrifter

**RESULTAT- OCH BALANSRÄKNINGARNA
KOMMER ATT FÖRELÄGGAS
ÅRSSTÄMMAN 2011-05-20 FÖR FASTSTÄLLELSE.**

Leksand 2011-04-15

Åke Söderman
Ordförande

Göran Pers

Anders Ahlgren

Lena Dahlgren

Jonny Jones

Ulrika Liljeberg

Anders Nygårdh

Torsten Björ

Bertil Ryss

Hans Bywall
Verkställande direktör

Vår revisionsberättelse har lämnats 2011-04-29

Annika Wedin
Auktoriserad revisor

UNDERSKRIFTER ÄR GJORDA PÅ ORIGINALHANDLINGARNA

Revisionberättelse



TILL ÅRSSTÄMMAN I DALA ENERGI AB (PUBL)

Org nr 556000-9374

Vi har granskat årsredovisningen, koncernredovisningen och bokföringen samt styrelsens och verkställande direktörens förvaltning i Dala Energi AB (publ) för år 2010. Bolagets årsredovisning och koncernredovisning ingår i den tryckta versionen av detta dokument på sidorna 23-42. Det är styrelsen och verkställande direktören som har ansvaret för räkenskapshandlingarna och förvaltningen och för att årsredovisningslagen tillämpas vid upprättandet av årsredovisningen och koncernredovisningen. Vårt ansvar är att uttala oss om årsredovisningen, koncernredovisningen och förvaltningen på grundval av vår revision.

Revisionen har utförts i enlighet med god revisions sed i Sverige. Det innebär att vi planerat och genomfört revisionen för att med hög men inte absolut säkerhet försäkra oss om att årsredovisningen och koncernredovisningen inte innehåller väsentliga felaktigheter. En revision innefattar att granska ett urval av underlagen för belopp och annan information i räkenskapshandlingarna. I en revision ingår också att pröva redovisningsprinciperna och styrelsens och verkställande direktörens tillämpning av dem samt att bedöma de betydelsefulla uppskattningar som styrelsen och verkställande direktören gjort när de upprättat årsredovisningen

och koncernredovisningen samt att utvärdera den samlade informationen i årsredovisningen och koncernredovisningen. Som underlag för vårt uttalande om ansvarsfrihet har vi granskat väsentliga beslut, åtgärder och förhållanden i bolaget för att kunna bedöma om någon styrelseledamot eller verkställande direktören är ersättningsskyldig mot bolaget. Vi har även granskat om någon styrelseledamot eller verkställande direktören på annat sätt har handlat i strid med aktiebolagslagen, årsredovisningslagen eller bolagsordningen. Vi anser att vår revision ger oss rimlig grund för våra uttalanden nedan.

Årsredovisningen och koncernredovisningen har upprättats i enlighet med årsredovisningslagen och ger en rättvisande bild av bolagets och koncernens resultat och ställning i enlighet med god redovisningssed i Sverige. Förvaltningsberättelsen är förenlig med årsredovisningens och koncernredovisningens övriga delar.

Vi tillstyrker att årsstämman fastställer resultaträkningen och balansräkningen för moderbolaget och för koncernen, disponerar vinsten i moderbolaget enligt förslaget i förvaltningsberättelsen och beviljar styrelsens ledamöter och verkställande direktören ansvarsfrihet för räkenskapsåret.

Leksand den 29 april 2011

Öhrlings PricewaterhouseCoopers AB

Annika Wedin

Auktoriserad revisor

Huvudansvarig revisor

Styrelsen



Åke Söderman

Styrelseordförande sedan 2000.

Född 1950. Invald 1999.
Advokat på Erik Matz advokatbyrå i Rättvik.
Ordförande i Klockargårdens Fastighets AB,
Klockargården Hotell AB och Rättviks Golfby AB.
Söderman är ledamot i Åke Söderman Invest AB,
Föreningen Jarl u.p.a. och Rättviksvind
Ekonomisk förening samt suppleant i
Dala Kraft AB.
Aktieinnehav Direkt och genom bolag: 10 500



Ulrika Liljeberg

Ledamot sedan 2009.

Född 1969.
Kommunstyrelsens ordförande i Leksands
kommun sedan 2008. Liljeberg är jurist och
civilekonom och är tjänstledig kammaråklagare
vid Aklagarkammaren i Falun. Liljeberg är
styrelseledamot i FORES stiftelse och ledamot i
Region Dalarnas direktion.
Aktieinnehav: 0



Jonny Jones

Ledamot sedan 1999.

Född 1965. Kommunfullmäktiges ordförande i
Rättvik, ordförande i Rättviks Kommunhus AB,
ordförande i Dalhalla Förvaltnings AB, Dalhalla
AB och LRF:s lokalavdelning i Rättvik. Jones är
lantbrukare sedan 1986, ledamot i LRF
Dalarnas styrelse och vice ordförande i Rättviks
jaktvårdskrets. Var kommunalråd och
kommunstyrelsens ordförande i Rättviks
kommun under åren 1998-2010
Aktieinnehav: 1 625



Anders Ahlgren

Ledamot sedan 2008.

Tidigare ledamot i Gagnefs Elverk AB.
Född 1952. Ordförande och verksam i egen
konsultverksamhet, Gagnline Affärsutveckling AB,
sedan 1995, 1:e vice ordförande i Region
Dalarna och ordförande i Kommunernas Hus.
Ahlgren är ledamot i Dala VA AB, Leksands
Folkhögskola, Gagnefbostäder AB och
Högskolan Dalarna. Var kommunalråd och
kommunstyrelsens ordförande i Gagnefs
kommun under åren 2003-2010.
Aktieinnehav: 1 633



Anders Nygårdh

Ledamot sedan 2004.

Född 1971.
Äger och driver hotell- och restaurang Moskogen
i Leksand sedan 1997. Vice ordförande i
Leksands Sparbank och ledamot i Eat AB
(restaurang konsult).
Aktieinnehav: 2 750



Göran Pers

Ledamot sedan 2008.

Tidigare ordförande i Gagnefs Elverk AB.
Född 1943.
Jordbrukare och delägare i Pers Gård HB i
Mockfjärd samt ledamot i Mockfjärd LRF-avd.
Har tidigare varit VD och ordförande i Mockfjärd
Skogsentreprenader AB (1987-1998) samt
ledamot i Gagnefs kommunstyrelse (1980-
1993) och Mellanskog (1975-1995).
Aktieinnehav: 3 920



Lena Dahlgren

Ledamot sedan 2008.

Född 1961.
VD och ägare i XBASE, Leksand och XPAND
Holding AB, auktoriserad redovisningskonsult.
Arbetade som ekonomiansvarig på BPA och
PEAB till 1996.
Aktieinnehav: 2 125



Bertil Ryss

Arbetsstagarrepresentant SEF sedan 1993.

Född 1950.
Distributionselektriker, anställd i koncernen
sedan 1971.
Ledamot i Mellanskog SBO Norra Dalarna.
Styrelsesuppleant i samfälliga fullmäktige i
Rättviks kyrkliga samfällighet.
Aktieinnehav: 76 268



Torsten Björ

Arbetsstagarrepresentant Unionen och
Ledarna från november 2009.

Född 1957.
Anläggningsingenjör, anställd i koncernen
sedan 1986. Björ har tidigare arbetat med
arbetsledning vid och beredning av byggnation
av kraftledningar. Ledamot i Rättvik Boda
Motocross och Bleckets Vatten och Avlopps
samfällighetsförening.
Aktieinnehav: 14 375

Koncernens anläggningar

			2010	2009	2008	2007	2006
ELPRODUKTION I VATTENKRAFTVERK							
Skeberg	700 kW	Produktion i MWh	830	1 028	751	440	1 024
Vådån	2 400 kW		3 659	4 188	3 544	1 870	3 564
Limån	170 kW		410	260	508	321	448
Sågkvarn	170 kW		689	565	582	481	665
Rällsjöfors	170 kW		376	627	461	260	567
Nykvarn	170 kW		551	688	450	359	584
Gimmen	400 kW		768	1 128	534	326	
				7 283	8 484	6 830	4 057
EDISTRIBUTIONSANLÄGGNINGAR							
Mottagnings- och fördelningsstationer antal			20	14	14	13	10
transformatoreffekt 130/24 kV – max effekt MVA			58				
transformatoreffekt 55/11 kV – max effekt MVA			259	225	225	225	175
transformatoreffekt 24/12 kV – max effekt MVA			49				
högsta belastning under året sammanlagt i MW			145	109	96	104	77
Transformatorstationer/nätstationer antal exkl kundstationer			1 331	939	939	935	700
Ledningsnät i km							
högspänning			27	27	27	27	27
mellanspänning luffledning			707	463	473	484	416
mellanspänning jordkabel			668	507	509	474	328
lågspänning luffledning			665	456	475	482	408
lågspänning jordkabel inkl serviser			2 014	1 603	1 569	1 549	1 106
			4 081	3 056	3 053	3 016	2 285
Energiomsättning MWh			550 333	454 257	444 205	445 487	345 319
VÄRMEPRODUKTIONSANLÄGGNING							
Fastbränslepannor inkl rökgaskondensering i MW			15,8	12,8	9,8	9,2	9,2
Oljepannor för Eo1 i MW			11,8	11,8	11,8	11,8	11,8
Elpanna i MW			1,0	1,0	1,0	1,0	1,0
VÄRMEDISTRIBUTIONSNÄT							
Ledningsnät i km			28,7	28,2	25,2	23,5	21,2
Fjärrvärmeleveranser i MWh			40 198	34 405	28 584	27 713	28 444
STADSNÄT							
Fibernät km			338	185	145		

From 2007 ingår Gagnefs Elnät i koncernen

From 2010-07-01 ingår Dala Elnät AB och Dala Datanät AB i koncernen

Förklaringar

W	watt	grundenhet för effekt	TWh	terrawattimme	1TWh=1000GWh=1000000MWh =1000000000kWh
kW	kilowatt	1 kW=1000W	V	volt	enhet för att ange elektrisk spänning
MW	megawatt	1 MW=1000kW	kV	kilovolt	1 kV=1000V
kWh	kilowattimme	enhet för mätning och debitering av energi	kkr	kilokronor	1000 kronor
MWh	megawattimme	1 MWh=1000kWh	Mkr	miljon kronor	1000000kronor
GWh	gigawattimme	1 GWh=1000MWh=1000000kWh			



dalaenergi

Övermovågen 15, Box 254, 793 26 Leksand · Tel 0247-738 00 · Fax 0247-738 25 · www.dalaenergi.se